

Microsoft Office IV

Sloupce

Chtěli bychom psát školní noviny a máme pocit, že jsou málo profesionální. Chtěli bychom využít možnost psaní v několika sloupcích. Nastavíme si na stránce místo jednoho sloupce textu tři.

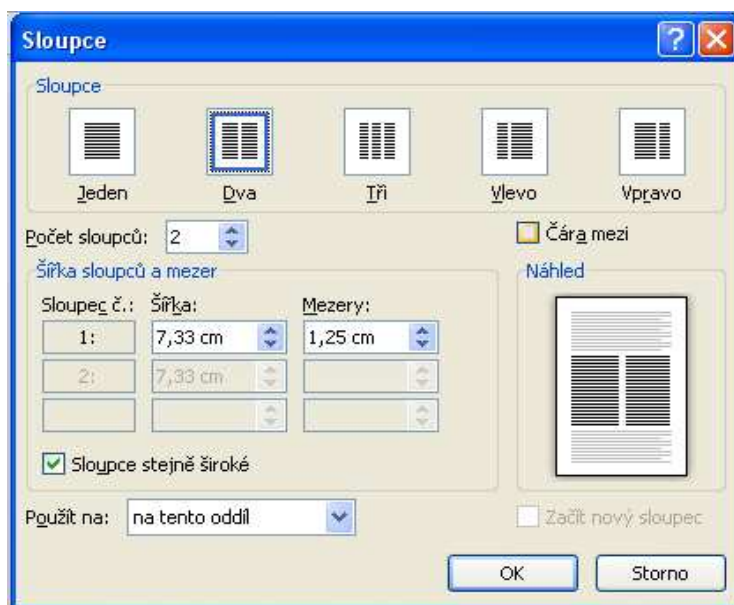
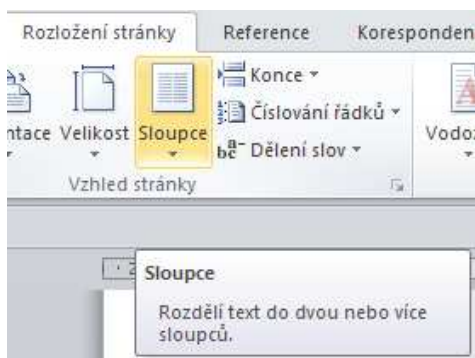
Není to nijak těžké, nejjednodušší způsob je použití panelu **Rozložení stránky** a nabídky **Sloupce**. Zde můžeme nastavit i jiné věci, například čáru mezi sloupci.

Podstatné je vědět, že se jedná o vlastnost celého

dokumentu, respektive oddílu (více o oddílech v další kapitole). Nemůžeme proto sloupce nastavit každému odstavci jinak - jediné že byste každý odstavec dali do zvláštního oddílu. Také je dobré vědět, že sloupce se vypisují tak, že se nejprve zaplní první sloupec až do konce stránky a teprve

pak se začne psát nový. Pokud chceme mít sloupce pouze v horní části papíru, opět nám nezbývá než umístit další text do nového oddílu.

Oproti tomu zrušení sloupců je velmi jednoduché. Klepneme do oddílu se sloupci a pomocí ikony v panelu nástrojů zvolíme jeden sloupec.



Oddíly

V předchozí kapitole vznikla nutnost rozdělit dokument na několik částí. Pravděpodobně nebudeme chtít mít ve školních novinách nadpis pouze přes první sloupec, to by bylo málo efektní. Takže napíšeme nadpis, ten bude v jednom oddíle. Pak napíšeme text - ten bude ve druhém oddíle, protože bude mít tři sloupce. A pak bude další oddíl, který bude mít pouze jeden sloupec, protože to bude obrázek přes celou stránku.

Každému oddílu totiž můžete nastavit jiné vlastnosti, jako například velikost okrajů, počet sloupců a podobně. Jak oddíly vyrobit se dozvíme v následující kapitole.

Konec stránky, konec oddílu


Při psaní vícestránkového dokumentu se může stát, že potřebujeme, aby v určitou chvíli stránka skončila a další text (třeba nadpis nové kapitoly) pokračoval na nové stránce. Opět máme dva způsoby jak toho dosáhnout.


1. Pracný a hloupý způsob - za první text vkládáme **Enter** tak dlouho, až se další text posune na novou stránku.

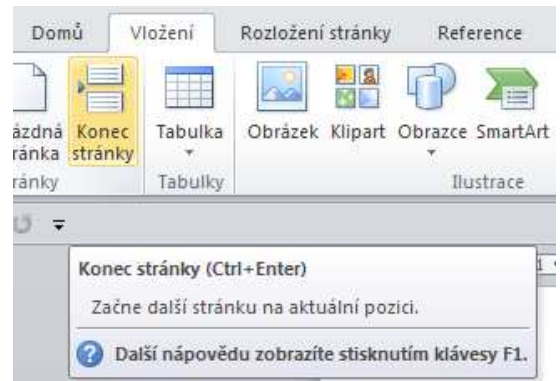
Když pomineme to, že je to pracné, tak je pravda, že účel to splní. Když bychom ale chtěli dopsat nějaký řádek do první části textu, tak se nám všechno posune a nová kapitola bude začínat prázdným řádkem. A pak na začátku něco smažeme, a budeme muset zase projíždět celý dokument a hledat, kde se nám co a kam posunulo. Nezapomeňme, že klidně může přijít doba, kdy budeme psát text i o 10 – 15 stránkách.

2. Jednoduchý, elegantní způsob - využít nabídku **Vložení - Konec stránky**.

Dejme kurzor na konec první části textu a v nabídce **Vložení** vyberme **Konec stránky**.

Do textu se vloží neviditelné ukončení. Když si zobrazíme skryté znaky (pomocí ikonky  vedle textu), uvidíme za textem něco takového:

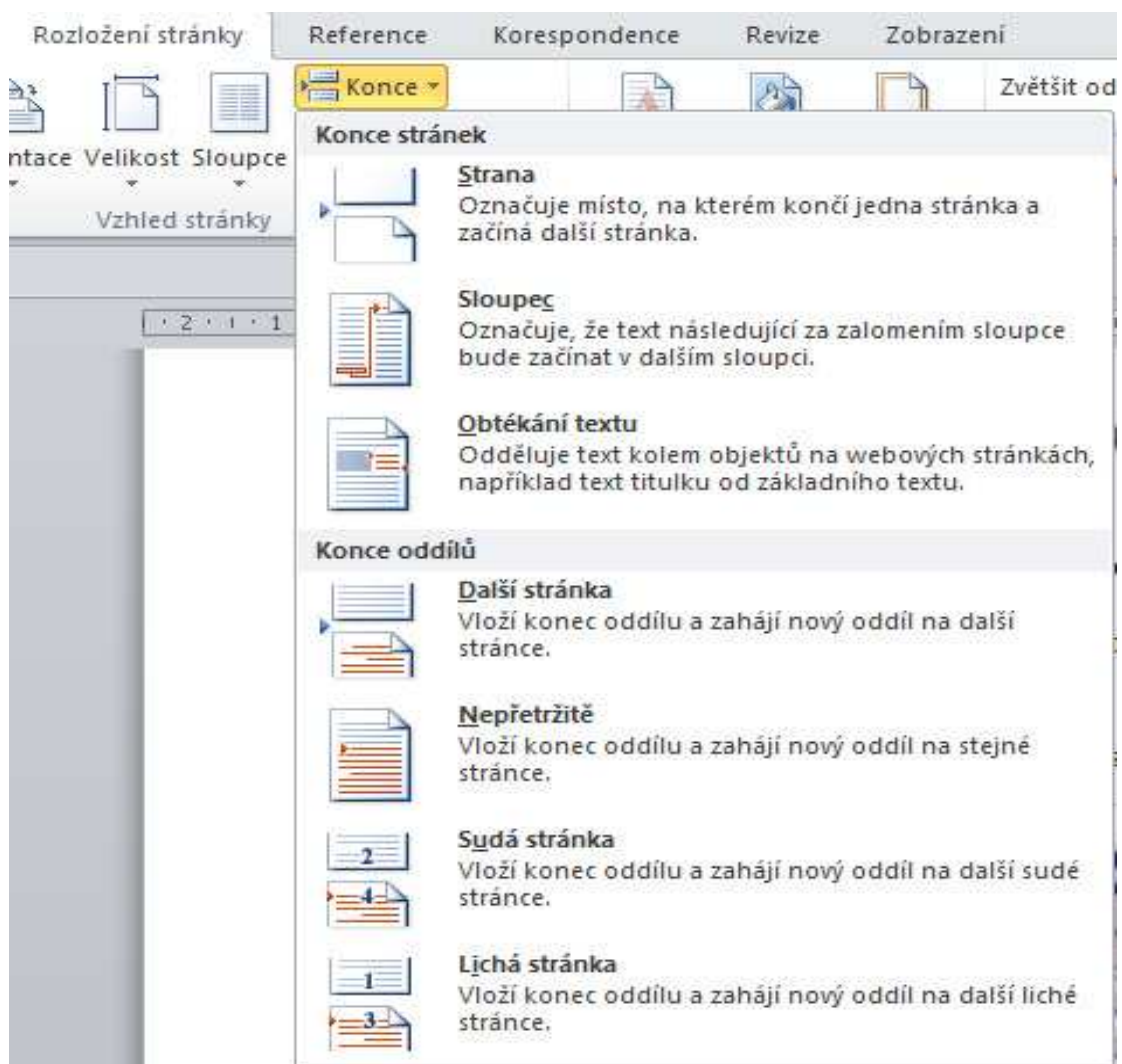
.....Konec stránky.....



A všechno, co je za touto značkou, bude začínat nahoře

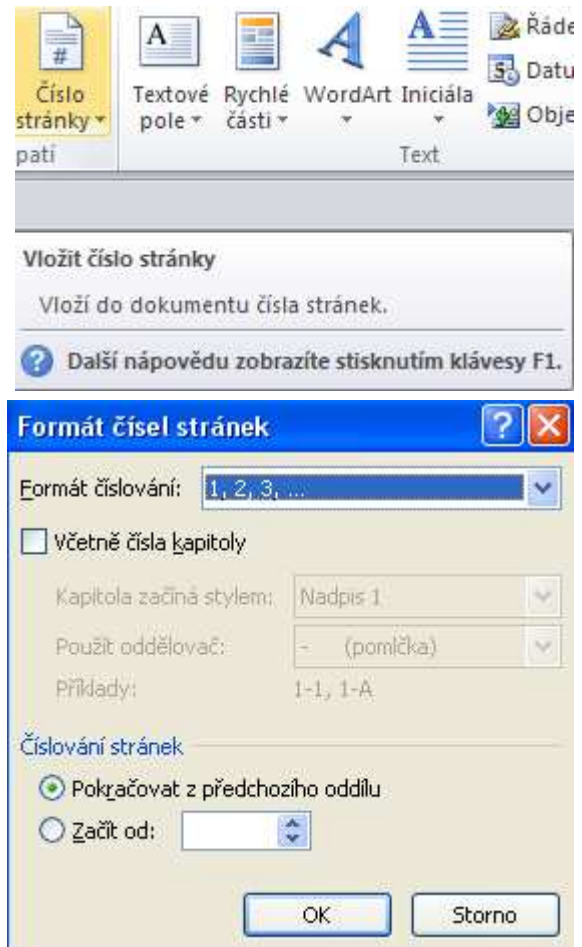
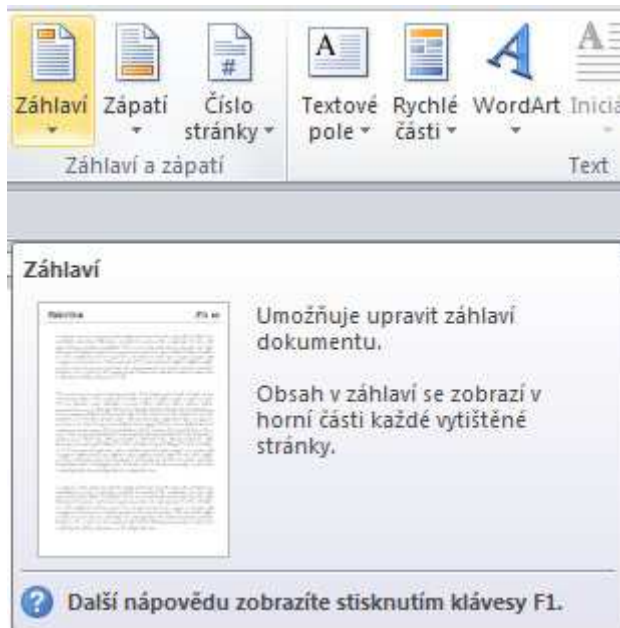
na následující stránce. Podobný příkaz (**Rozložení stránky – Konec – Konec oddílů**) umožňuje vytvořit také konec oddílu. Nový oddíl může začít na další stránce, anebo pokračovat na původní stránce. Čtenář tak ani nepozná, že je na stránce více oddílů.

Mimochodem, zde také můžete zadat zalomení sloupce, pokud chcete psát další text do dalšího sloupce, a pořád ještě nejste na konci stránky.



Číslo stránek

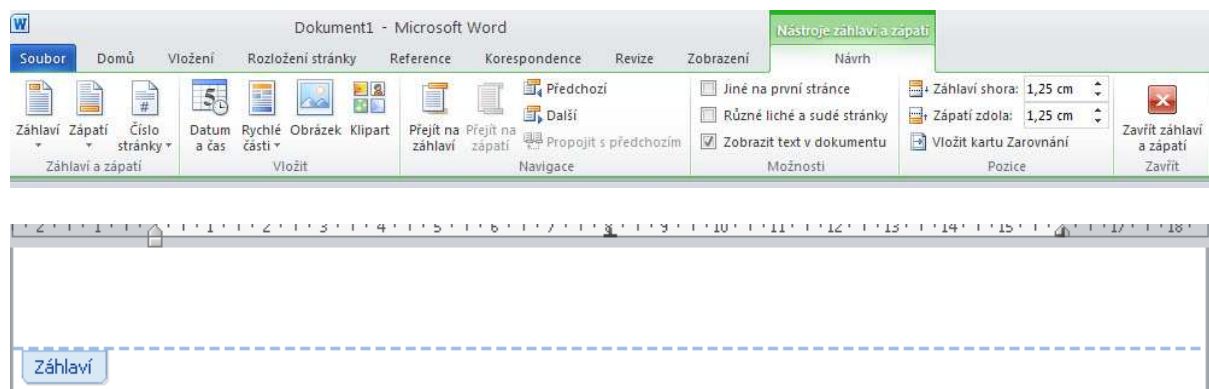
Číslo stránek vkládáme pomocí příkazu **Vložení – Číslo stránky**. V podrobnější volbě **Formát – číslování stránek** můžeme zadat několik dalších parametrů. Například pokud budeme odevzdávat závěrečnou práci a na úvodní stránce budeme mít pouze hlavičku se jménem a názvem práce, asi nebudeme chtít, aby tato stránka byla číslována. Pomocí tlačítka **Formát číslování** si dokonce můžeme vybrat, jak mají čísla vypadat.



Záhlaví a zápatí

Záhlaví a zápatí je místo nahoře (na hlavě) a dole (na patě). Cokoliv, co do těchto míst vložíme, tam zůstane pro každou stránku dokumentu.

Například tam můžeme umístit jméno našich novin, datum, nebo cokoliv dalšího. Při zadávání údajů do záhlaví se musíme nejprve přepnout do správného režimu. To provedete v nabídce **Vložení – Záhlaví** nebo **Vložení – Zápatí**. Potom se nahoře nebo dole na stránce zobrazí pole, která můžeme upravovat. Současně se ukáže odpovídající panel nástrojů. K editaci záhlaví a zápatí potom slouží celý panel nabídek **Nástroje záhlaví a zápatí**. Pokud jsme s úpravou hotovi, klepnete na tlačítko **Zavřít záhlaví a zápatí** v panelu nástrojů. Tím se vrátíme do normálního režimu, ve kterém se záhlaví ani zápatí nedá upravovat.



Úkol:

Rozsáhlým úkolem bude grafické zpracování tří (nebo alespoň jedné) aktuálních novinových stránek. Jako zdroj informací využijte buď internetová, nebo klasické noviny. Najděte si kratší články, nebo ty dlouhé zkrátte, abyste neměli celou stránku popsanou jedním článkem. Najděte si také obrázky, opět nic velkého.

Trochu si zmenšete boční okraje, protože potřebujete co největší prostor. Do záhlaví napište jméno vašich novin - a ať to jméno má šťávu! V zápatí bude číslo stránky a datum.

V grafické úpravě textů se můžete pořádně vyřádít, klasický text by přece nikdo nečetl! Udělejte větší nadpisy, tu dva sloupce, tu tři, mezi to obrázky atp. Pozor na přeplácانost, neděláte plakát, ale noviny! Sice šílené, ale přesto noviny.

LNLNLN

Lidové novinky

měsíčník normálních lidí, vychází 11. března 2011

Zemětřesení v Japonsku

Severovýchodním Japonskem otřásla zemětřesení o síle 8,9. Pobřeží už smečla až desetimetrová tsunami, která odnášela auta, lodě i domy. Otřesy byly cítit i v Tokiu, kde lidé přehali do ulic. Ve městě vzplálo několik výškových budov. Na záběrech televize NHK obří tsunami už zasáhla město

Onahama, kde strhávala osobní auta, kamiony, domy i plavidla. Podobně je postižena celá pobřežní oblast, především prefektura Mijagi, která leží nejbližší epicentru.

Podle agentury Reuters později sever Japonska zasáhla ještě sedm metrů vysoká vlna a nejméně 25 následných otřesů. Japonská vláda oznámila, že zemřelo 33 lidí. Úřady se však

obávají, že pod troskami jsou stovky mrtvých. Stovky lidí utrpěly zranění. Úřady se však obávají



Problémy hejtmana

Zámola: Hejtmán Jiří Zámola musel vedení sociální vysvětlovat, proč jeho bývalý tajemník tlačil na přidělení dotací některým projektům. Strana si přeje, aby jihočeská buňka aféry kolem rozdělování evropských dotací řešila. Grémium ČSSD se navíc podle lídra strany Bohuslava Sobotky shodlo, že by případně měla být přijata i "personální opatření".

Vedení sociální demokracie poté přijalo usnesení, že podporuje důsledné a nezávislé vyšetření rozdělování dotací v regionu. Krajská organizace by následně měla řešit personální otázky. "Vnímáme to tak, že hlavním aktérem této věci je pan Fodhola," uvedl lídr sociální demokracie po jednání grémia a stínové vlády ČSSD.

"Předpokládal jsem, že když jste dostal nějaké informace, tak jste je nedostal jenom proto, abyste je stčtil někam do šuplíku," spustil podle audiozáznamu na Tmku Fodhola. A o pár minut později zdůraznil, že zatečkové projekty byly zájmem hejtmána. "Náš rozhovor na vás nezanechal vůbec žádnou stopu a nějaká práni, která měl pan hejtmán, tak předpokládal jsem, že když jste dostal nějaké informace, tak jste je nedostal jenom proto, abyste je

stčtil někam do šuplíku," spustil podle audiozáznamu na jsou vám.



Boeing Travel Service poškodil letiště na Azorech

Letadlo české společnosti Travel Service mělo ve čtvrtek vážné problémy při mezipřistání na letu z Varšavy do Dominikánské republiky. Na letišti Lajes na Azorských ostrovech zničilo několik světel, pasážéři zranění nebyli. O nehodě informoval specializovaný letecký server



po přistání narazil do řady světel, která jsou na konci přistávací dráhy. Někerá z nich zcela zničil. Nikomu ze 132 cestujících se nic nestalo.

Podle mluvčí Travel Service Vladky Dufkové zachytilo letadlo při dojezdu podvozkem o dočasné osvětlení dráhy, které je tam umístěno kvůli rekonstrukci. Světla byla podle ní i špatně označena. "Neohrozilo to nijak bezpečnost cestujících," uvedla Dufková.

"Dočasná světla, která rekonstruovanou dráhu zužovala, nebyla funkční. Na dráze byl položen kabel s dočasnými světly, kabel byl zatížen pytlí s pískem," dodala s tím, že kvůli barvě světla vše splývalo. Dráha byla

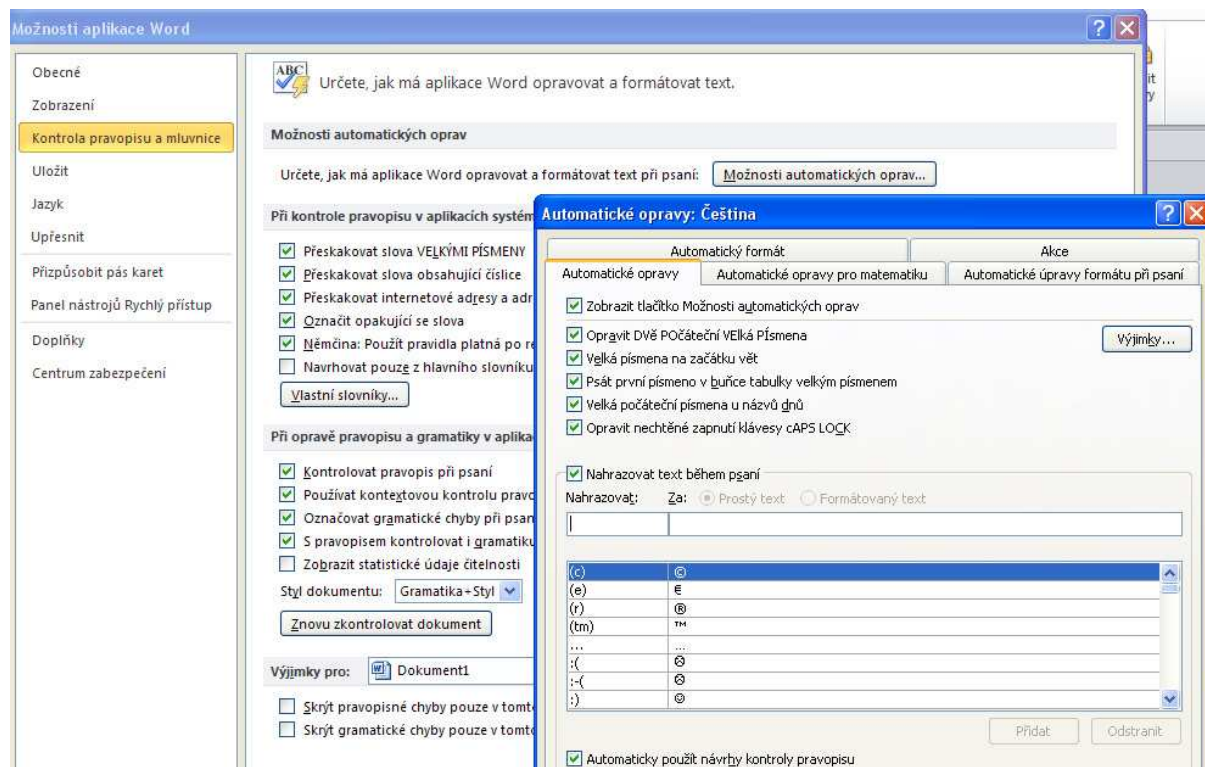
Možnosti automatických oprav

Program Word se snaží usnadnit nám práci. Program podtrhává slova, která mohou být chybně napsaná, opravuje velká písmena na začátku odstavce a americké „rovne“ uvozovky nahrazuje našimi „oblými“.

Problém je, že někdy to dělá tak komickým způsobem, že nám práci naopak přidává. Například už se možná stalo, že někdo začal psát nějaký seznam věcí, a počítač začal dělat zvláštní věci. Posunul písmo a pořadová čísla psal sám a nikdo nevěděl co s tím. Prostě začal sám rozhodovat o tom, co chceme, a co ne. A to je chyba.

Pokud nám počítač začne měnit to, co jsme skutečně udělali, je to velmi pravděpodobně zatrženo na kartě **Automatické opravy**. Jak opravy vypnout? Jak si je přizpůsobit? V nabídce **Soubor** klepněme na **Možnosti – Kontrola pravopisu a mluvnice – Možnosti automatických oprav**.

Zde můžeme zatrhnout pouze ty opravy, které skutečně chceme.



Pozorně si prostudujte předcházející text a zkuste zodpovědět následující otázky ke shrnutí a zopakování:

- 1. Jak rozdělit dokument na sloupce? Proč například to dělat?*
- 2. Jak nastavit šířku sloupců, jakým způsobem je lze oddělit svislou čarou?*
- 3. V jakých případech je vhodné vkládat konce stránek?*
- 4. Jak se chovají oddíly, k čemu je využít?*
- 5. Co je záhlaví a zápatí? K jakým účelům je lze v textovém dokumentu využít?*
- 6. Jak nastavit dokument, aby se číslování zobrazovalo na všech stránkách kromě první?*
- 7. V čem je síla, ale také nedostatky nástroje Možnosti automatických oprav?*
- 8. Dokážete si představit, v jakých konkrétních situacích Vám budou poznatky o textových editorech získaných na základní škole k užtku ve Vaší budoucí praxi?*